

LUFTTORKNINGSSAPPARATER

för oljeisolerade transformatorer

Torkapparaterna används för att förhindra att luftens fuktighet kommer i kontakt med transformatorolja och sätter ned isolationsförmågan. Luften som sugas in i transformatorn vid sjunkande belastning respektive temperatur passerar genom en plexiglasbehållare, som är fylld med torkmedlet silikagel.

Torkapparaterna är försedda med oljelås, vilket gör att den yttre luften inte kontinuerligt står i kontakt med silikagellet.

Samtliga typer av våra torkapparater är dimensionerade för en tid av ca 1 år mellan byte eller regenerering av torkmedlet.

Denna tid är dock beroende av driftförhållanden och luftfuktighet.

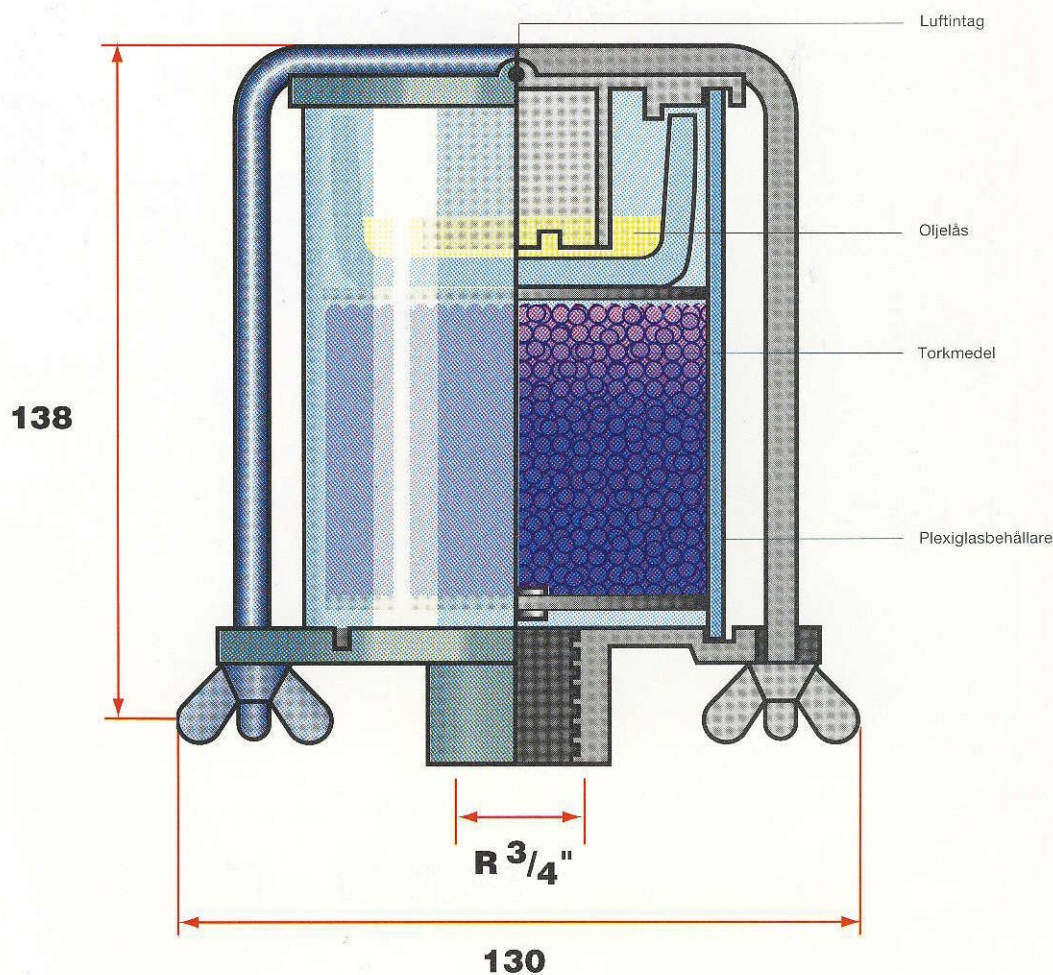
Silikagel kan uppta ca 20 viktprocent vatten och är i torrt tillstånd blått men allteftersom det upptar fukt övergår färgen till svagt ljusröd.

Silikagel som mättats med fuktighet kan torkas och användas på nytt. Torkningen bör ske vid en temperatur av högst 130°C

RUNE HAMP 

TYP 4170 För stående montage

TYP	För transformator med max.kg olja	Vikt kg	
		Apparat	Silikagel
4170	800	0,35	0,18

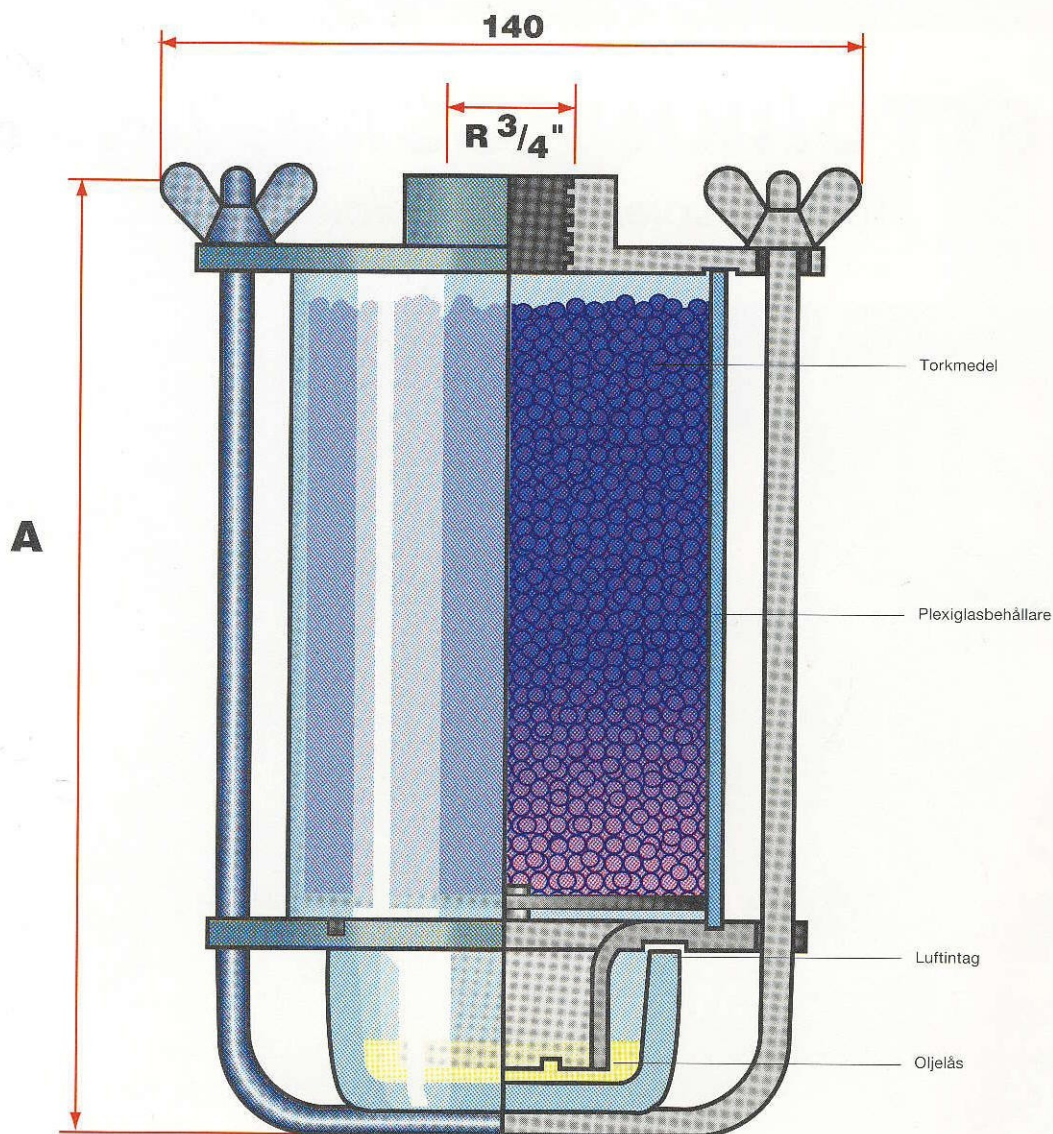


Montage-och skötselinstruktion Typ 4170

1. Torkapparaten är avsedd för stående montage. Den skruvas fast på expansionskärlets påfyllningshål.
2. Vingmuttrarna lossas några varv, så att plexiglasbehållaren med sitt lock kan dras ut rakt åt sidan.
3. Plexiglasbehållaren fylls med silikagel upp till oljelåsets stöd.
4. Oljelåsets glasbehållare fylls med transformatorolja upp till nivåmarkeringen. Erforderlig olja tappas lämpligen från provventilen på expansionskärllet. Se till att oljan ej fuktat silikagelet som då förstörs.
5. Kontrollera att de båda packningarna ligger rätt och montera åter behållaren.
Drag till vingmuttrarna noggrant, så att tätningen blir god.

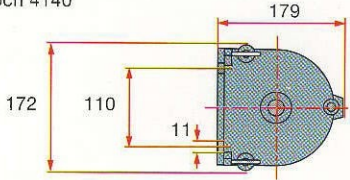
TYP 4101

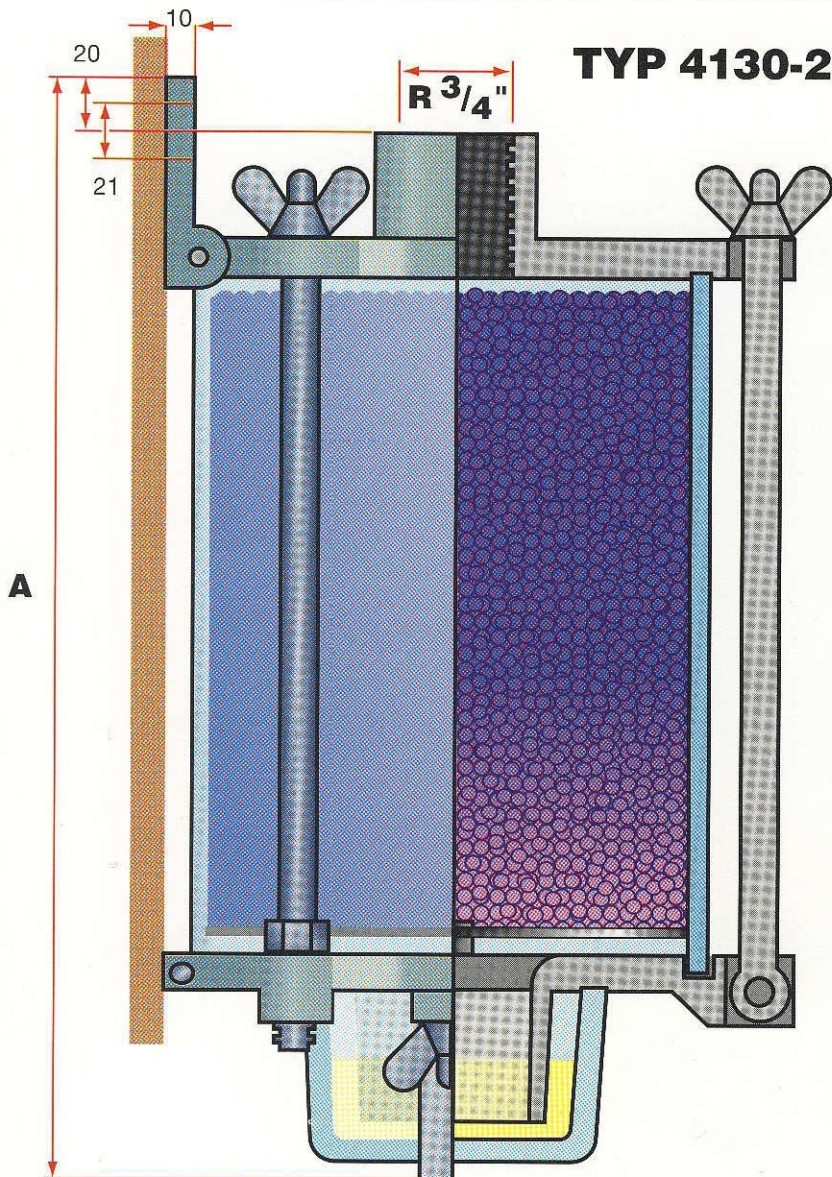
TYP	För transformator med max.kg olja	Vikt kg		A mm
		Apparat	Silikagel	
4101-A	1000	0,6	0,25	140
4101-B	2000	0,7	0,5	205
4101-C	4000	0,9	1,0	325



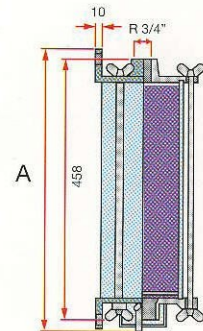
Montage-och skötselinstruktion Typ 4101

1. Torkapparaten skruvas fast på röret under expansionskärlet.
2. Vingmuttrarna lossas några varv, så att plexiglasbehållaren för torkmedlet kan dras ut rakt åt sidan.
3. Oljelåset tas bort och fylls med transformatorolja upp till nivåmarkeringen. Erforderlig olja tappas lämpligen från provventilen på expansionskärlet.
Oljelåset sätts åter på plats.
4. Kontrollera att de båda packningarna ligger rätt och montera åter behållaren. Drag till vingmuttrarna noggrant, så att tätningen blir god.

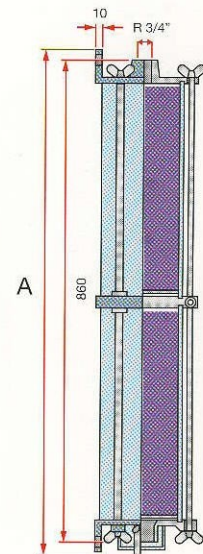
TYP	För transformator med max.kg olja	Vikt kg		A mm	4130-2, 4130-4 och 4140
		Apparat	Silikagel		
4130-2	8000	2,7	2	319	
4130-4	16 000	3,5	4	515	
4140	32 000	5,7	8	916	



TYP 4130-4



TYP 4140



Montage-och skötselinstruktion Typ 4130-2, 4130-4 och 4140

1. Torkapparaten skruvas fast på röret under expansionskärlet. Locket är försett med fästfläns och vid typerna 4130-4 och 4140 har även botten en sådan.
2. De 3 övre vingmuttrarna lossas några varv varefter den främre länkskruven viks framåt- nedåt. Plexiglasbehållaren dras fram och fylls med silikagel.
3. Kontrollera att de båda packningarna ligger rätt och montera åter behållaren. Drag till vingmuttrarna noggrant, så att tätningen blir god.
4. Oljelåsets behållare demonteras genom att lossa på vingmuttern på undersidan varefter bygeln vrids fram 90°. Fyll på transformatorolja upp till oljelåsets nivåmarkering.
5. Se till att olja ej fuktar silikagelet som då förstörs.